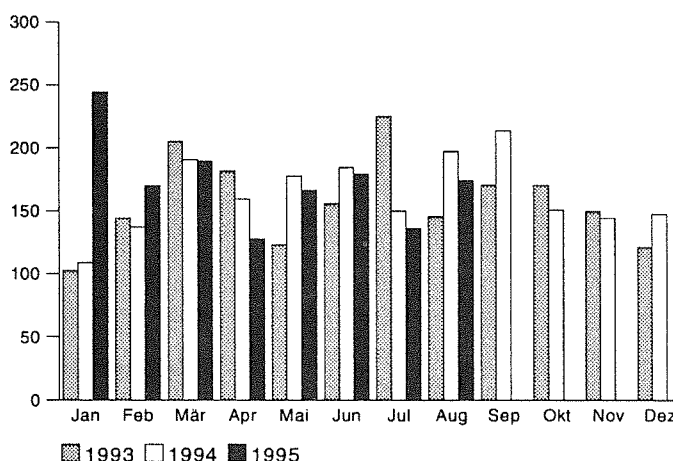


E II 1/E III 1 - m 8/95
Ausgegeben im Oktober 1995

Bauhauptgewerbe und Ausbaugewerbe im August 1995

Auftragseingang im Bauhauptgewerbe
- Meßziffern 1985 = 100 -



Herausgeber:

Statistisches Landesamt
Saarland
Virchowstraße 7, 66119 Saarbrücken
Postfach 10 30 44, 66030 Saarbrücken
Telefon: (06 81) 5 01 - 59 35
Telefax: (06 81) 5 01 - 59 21

Nachdruck, auch auszugsweise, nur mit
Quellenangabe gestattet

Methodische Erläuterungen

Berichtskreis:

Erfasst werden in selbständigen Erhebungen die Bereiche Bauhaupt- und Ausbaugewerbe in der Abgrenzung der Systematik der Wirtschaftszweige, Fassung für die Statistik im Produzierenden Gewerbe (SYPRO). Zum Bauhauptgewerbe (SYPRO-Nr. 72 bis 75) zählen die Zweige des Hoch- und Tiefbaus, des Spezialbaus (u.a. Schornstein-, Feuerungs- und Industrieofenbau), ferner die Zweige Stukkateurgewerbe, Gipserei, Verputzerei und Zimmerei, Ingenieurholzbau sowie Dachdeckerei. Das Ausbaugewerbe (SYPRO-Nr. 76 bis 77) umfaßt u.a. Bauinstallation, Glaser-, Maler- und Lackierergewerbe, Bautischlerei, Fliesen-, Platten- und Mosaiklegerei.

Zu den Monatsberichten im Bauhaupt- und Ausbaugewerbe melden die Baubetriebe von Unternehmen des Produzierenden Gewerbes mit 20 Beschäftigten und mehr, Baubetriebe mit 20 Beschäftigten und mehr von Unternehmen außerhalb des Produzierenden Gewerbes sowie alle Arbeitsgemeinschaften.

Im Bauhauptgewerbe werden die erhobenen Daten - mit Ausnahme der gemeldeten Auftragseingänge und Auftragsbestände - zu Ergebnissen für alle Betriebe aufgeschätzt. Grundlage hierfür sind die Ergebnisse der jährlichen Totalerhebung im Bauhauptgewerbe. Eine entsprechende Aufschätzung der im Ausbaugewerbe erhobenen Daten erfolgt nicht. Die Kreisergebnisse für das Bauhauptgewerbe sind ebenfalls nicht aufgeschätzt.

Beschäftigte:

Tätige Inhaber, Mitinhaber, unbezahlt mithelfende Familienangehörige und alle Personen, die in einem arbeitsrechtlichen Verhältnis zum Baubetrieb stehen (Angestellte, Arbeiter und Auszubildende). Die Arbeiter sind in folgende Gruppen gegliedert: Facharbeiter (einschl. angestelltenversicherungspflichtiger Poliere,

Schachtmeister und Meister); Fachwerker, Werker, Baumaschinisten und Arbeiter mit angelernten Spezialtätigkeiten, ferner gewerblich Auszubildende, Umschüler, Anlernlinge und Praktikanten. Nachgewiesen wird der Beschäftigtenstand am Monatsende; bei größeren Zeiträumen der jeweilige Monatsdurchschnitt.

Bruttolöhne und Bruttogehälter:

Bei den Bruttolöhnen und Bruttogehältern ist die Summe der lohnsteuerpflichtigen Bruttobezüge (Bar- und Sachbezüge) anzugeben. Diese Beträge verstehen sich ohne Arbeitgeberanteile zur Kranken-, Renten- und Arbeitslosenversicherung, ohne Beiträge zu den Sozialkassen des Baugewerbes, ohne Winterbau-Umlage, ohne Aufwendungen für die betriebliche Alters-, Invaliditäts- und Hinterbliebenenversorgung, ohne gezahltes Vorruhestandsgeld. Die Entgelte für Poliere, Schachtmeister und Meister sind zur Bruttolohnsumme und nicht zur Bruttogehaltsumme zu rechnen.

Geleistete Arbeitsstunden:

Alle von Inhabern, Angestellten, Arbeitern und Auszubildenden auf Baustellen, Bauhöfen und in Werkstätten tatsächlich geleisteten (nicht die bezahlten) Arbeitsstunden. Nicht einbezogen sind die für Bürotätigkeit geleisteten Arbeitsstunden.

Umsatz (ohne Umsatzsteuer):

Als Umsatz gelten die dem Finanzamt für die Umsatzsteuer zu meldenden steuerbaren Beträge im Bundesgebiet einschl. Umsatz aus Nachunternehmerleistung und Vergabe von Teilleistungen an Nachunternehmer. Hierzu zählen seit dem 1. Januar 1980 auch Anzahlungen für Teilleistungen oder Vorauszahlungen vor Ausführung der entsprechenden Lieferungen oder Leistungen ab 10 000 DM¹⁾. Der Gesamtumsatz enthält außer dem baugewerblichen Umsatz (Umsatz aus Bauleistungen) die Handels- und sonstigen Umsätze.

Auftragseingang im Bauhauptgewerbe:

Wert (ohne Umsatzsteuer) aller im Berichtsmonat vom Betrieb fest akzeptierten Aufträge für Bauleistungen. Um Doppelzahlungen zu vermeiden, wird der Auftragseingang nur von dem Betrieb gemeldet, der den Bauauftrag ausführen wird, d.h. an Nachunternehmer zu vergebende Teile von Bauaufträgen werden nicht in die eigene Meldung einbezogen.

Auftragsbestand im Bauhauptgewerbe:

Wert (ohne Umsatzsteuer) aller akzeptierten, noch nicht ausgeführten Aufträge für Bauleistungen am Ende des Berichtsvierteljahres. Bei der Ermittlung des Auftragsbestandes wird vom Auftragswert bereits im Bau befindlicher Projekte der Teil abgesetzt, der produktions-technisch schon fertiggestellt ist (ohne Berücksichtigung der Abnahme oder Abrechnung).

1) Siehe Umsatzsteuergesetz (UStG 1980).

Hinweis:

Vergleichbarkeit vorläufiger bzw. endgültiger Ergebnisse im Bauhauptgewerbe

Von März bis September des Berichtsjahres werden vorläufige Ergebnisse auf der Basis der Totalerhebung des Vorjahres erstellt, die einen eingeschränkten Zuverlässigkeitsgrad haben. Nach Aktualisierung des Firmenberichtsgebietes durch die Totalerhebung zur Jahresmitte und nach Bereinigung der Vormonatswerte mittels Aufschätzverfahren werden ab Oktober endgültige Ergebnisse veröffentlicht. Hierbei sind in den kumulierten Reihen auch bereinigte Vormonatsdaten enthalten. Unterschiede zwischen kumulierten endgültigen Werten und vorläufigen Zahlen der Vorperioden resultieren z.T. aus den durchgeführten Berichtskreis- bzw. Datenbestandskorrekturen.

Zeichenerklärung

a.n.g.	=	anderweitig nicht genannt
0	=	mehr als nichts, aber weniger als die Hälfte der kleinsten in der Tabelle nachgewiesenen Einheit
-	=	nichts vorhanden
/	=	keine Angaben, da Zahlen nicht sicher genug
.	=	Zahlenwert unbekannt oder geheimzuhalten
x	=	Tabellenfach gesperrt, weil Aussage nicht sinnvoll
()	=	Nachweis unter dem Vorbehalt, daß der Zahlenwert Fehler aufweisen kann
p	=	vorläufiges Ergebnis
r	=	berichtigtes Ergebnis

· Abweichungen in den Summen durch Runden der Zahlen möglich

1. Beschäftigung im Bauhauptgewerbe

Alle Betriebe (hochgeschätzte Ergebnisse)

Merkmal	August 1995	Juli 1995	Januar - August		Veränderungen in %		
					August 1995	August 1995	Jan.-Aug. 1995
					gegenüber		
			1995	1994	Juli 1995	August 1994	Jan.-Aug. 1994
Beschäftigte (Anzahl)							
Tätige Inhaber, tätige Mitinhaber und unbezahlt mithelfende Familienangehörige	417	417	397	519	± 0	- 20,6	- 23,5
Kaufmännische und technische Angestellte ¹⁾ einschl. kaufmännische und technische Auszubildende	2 906	2 862	2 896	2 814	+ 1,5	+ 1,4	+ 2,9
Facharbeiter (Tarifberufsgruppen I, II, III a-c) ¹⁾	8 717	8 639	8 676	8 752	+ 0,9	- 3,0	- 0,9
Fachwerker, Werker und sonstige Beschäftigte (Tbgr. IV-V)	3 987	3 941	3 935	3 943	+ 1,2	- 3,6	- 0,2
Gewerblich Auszubildende, Umschüler, Anlernlinge und Praktikanten	1 035	892	919	826	+ 16,0	+ 3,4	+ 11,3
Beschäftigte insgesamt	17 062	16 751	16 823	16 854	+ 1,9	- 2,6	- 0,2
darunter ausländische Arbeitnehmer ohne Grenzgänger ⁴⁾	1 524	1 505	1 531	1 789	x	x	x
Löhne und Gehälter (in 1 000 DM)							
Bruttolohnsumme ²⁾ einschl. Vergütungen für gewerblich Auszubildende	58 128	54 777	404 629	405 505	+ 6,1	+ 0,9	- 0,2
Bruttogehaltsumme ²⁾ einschl. Vergütungen für kaufmännische und technische Auszubildende	14 514	14 574	112 515	109 843	- 0,4	+ 3,6	+ 2,4
Bruttolohn- und -gehaltsumme zusammen	72 642	69 351	517 144	515 348	+ 4,7	+ 1,4	+ 0,3
Geleistete Arbeitsstunden (in 1 000)							
Wohnungsbau	590	581	4 597	4 938	+ 1,5	- 15,5	- 6,9
Gewerblicher und industrieller Bau ³⁾	559	543	4 044	4 342	+ 2,9	- 7,3	- 6,9
davon:							
Hochbau ³⁾	420	404	3 054	3 234	+ 4,0	- 4,1	- 5,6
Tiefbau	139	139	990	1 108	± 0	- 15,8	- 10,6
Öffentlicher und Verkehrsbau	630	626	4 417	4 517	+ 0,6	+ 2,4	- 2,2
davon:							
Hochbau:							
Bundesbahn und -post	3	1	14	52	x	x	- 73,1
Kirchen, Vereine, Verbände u.ä. Organisationen	32	34	221	243	- 5,9	- 23,8	- 9,1
Bund, Länder, Gemeinden und sonstige öffentliche Auftraggeber	84	127	700	582	- 33,9	+ 15,1	+ 20,3
Tiefbau:							
Straßenbau	207	194	1 325	1 524	+ 6,7	+ 1,5	- 13,1
sonstiger Tiefbau							
dav.: Bundesbahn und -post	48	48	387	410	± 0	- 2,0	- 5,6
Bund, Länder, Gemeinden und sonstige öffentliche Auftraggeber	256	222	1 770	1 706	+ 15,3	+ 3,6	+ 3,8
Gesamter Hochbau	1 129	1 147	8 586	9 049	- 1,6	- 9,8	- 5,1
Gesamter Tiefbau	650	603	4 472	4 748	+ 7,8	- 2,3	- 5,8
Geleistete Arbeitsstunden insgesamt	1 779	1 750	13 058	13 797	+ 1,7	- 7,2	- 5,4
Arbeitstage							
Arbeitstage	22	21	167	167	+ 4,8	± 0	± 0

1) Die angestelltenversicherungspflichtigen Poliere, Schachtmeister und Meister sind den Facharbeitern zugeordnet. 2) Die Entgelte für Poliere, Schachtmeister und Meister sind in der Bruttolohnsumme enthalten. 3) Einschließlich landwirtschaftlicher Bau. 4) Auf Grund einer methodischen Änderung (ab Juni 1994 werden die Ausländer ohne Grenzgänger erhoben) ist eine Gegenüberstellung von Vormonats- und Vorjahresausgaben nicht sinnvoll.

2. Umsatz¹⁾ im Bauhauptgewerbe

Alle Betriebe (hochgeschätzte Ergebnisse)

Merkmal	August 1995	Juli 1995	Januar - August		Veränderungen in %		
					August 1995	August 1995	Jan.-Aug. 1995
			1995	1994	gegenüber		
					Juli 1995	August 1994	Jan.-Aug. 1994
Baugewerblicher Umsatz (in 1 000 DM)							
Wohnungsbau	59 343	68 217	533 751	499 564	- 13,0	- 16,9	+ 6,8
Gewerblicher und industrieller Bau ¹⁾	66 902	74 916	475 940	477 228	- 10,7	- 6,0	- 0,3
davon:							
Hochbau ¹⁾	51 594	55 203	367 147	369 059	- 6,5	- 2,5	- 0,5
Tiefbau	15 308	19 713	108 793	108 169	- 22,3	- 16,3	+ 0,6
Öffentlicher und Verkehrsbau	87 750	91 624	592 093	551 906	- 4,2	+ 3,9	+ 7,3
davon:							
Hochbau:							
Bundesbahn und -post	403	169	2 152	5 541	x	x	- 61,2
Kirchen, Vereine, Verbände u.ä. Organisationen	6 678	6 368	41 715	30 782	+ 4,9	+ 62,8	+ 35,5
Bund, Länder, Gemeinden, Sozialversicherung und sonstige öffentliche Auftraggeber	12 494	15 881	146 813	76 845	- 21,3	+ 22,3	+ 91,1
Tiefbau:							
Straßenbau	26 627	28 556	142 810	174 962	- 6,8	- 14,4	- 18,4
sonstiger Tiefbau							
dav.: Bundesbahn und -post	5 307	4 322	32 724	49 120	+ 22,8	- 23,4	- 33,4
Bund, Länder, Gemeinden und sonstige öffentliche Auftraggeber	36 241	36 328	225 879	214 656	- 0,2	+ 12,9	+ 5,2
Gesamter Hochbau	130 512	145 838	1 091 578	981 791	- 10,5	- 5,9	+ 11,2
Gesamter Tiefbau	83 483	88 919	510 206	546 907	- 6,1	- 5,6	- 6,7
Baugewerblicher Umsatz insgesamt	213 995	234 757	1 601 784	1 528 698	- 8,8	- 5,8	+ 4,8
Sonstiger Umsatz (in 1 000 DM)							
Sonstiger Umsatz insgesamt	6 542	5 436	43 467	53 686	+ 20,3	- 4,0	- 19,0

*) Ohne Umsatzsteuer. 1) Einschließlich landwirtschaftlicher Bau.

3. Kreisergebnisse im Bauhauptgewerbe August 1995

Ergebnisse für Betriebe von Unternehmen mit 20 und mehr Beschäftigten

Merkmal	Maß- einheit	Saar- land	Stadt- verband Saarbr.	Landkreis				
				Merzig- Wadern	Neun- kirchen	Saarlouis	Saarpfalz	St. Wendel
Betriebe	Anzahl	220	100	15	37	31	24	13
Beschäftigte	Anzahl	10 991	3 955	690	2 364	1 305	1 865	812
Geleistete Arbeitsstunden								
insgesamt	1 000	1 195	439	84	260	140	182	90
Wohnungsbau	1 000	194	72	25	36	25	22	14
Gewerbl., industrieller und landwirtschaftl. Bau	1 000	461	208	25	73	49	101	5
Öffentl. und Verkehrsbau	1 000	540	159	34	151	66	59	71
Bruttolohn- u. -gehaltssumme	1 000 DM	51 985	18 238	3 124	11 661	6 001	9 194	3 767
Gesamtumsatz ¹⁾	1 000 DM	166 654	61 173	11 517	35 629	15 488	31 513	11 334
Auftragseingang ¹⁾	1 000 DM	160 349	67 005	5 579	39 800	17 196	22 602	8 167

1) Ohne Umsatzsteuer.

4. Auftragseingang im Bauhauptgewerbe in 1 000 DM

Ergebnisse für Betriebe von Unternehmen mit 20 und mehr Beschäftigten

Merkmal	August 1995	Juli 1995	Januar - August		Veränderungen in %		
					August 1995	August 1995	Jan.-Aug. 1995
			1995	1994	gegenüber		
					Juli 1995	August 1994	Jan.-Aug. 1994
Wohnungsbau	22 667	17 281	210 182	257 803	+ 31,2	- 26,0	- 18,5
Gewerblicher und industrieller Bau ¹⁾	43 406	40 761	394 245	453 565	+ 6,5	- 28,8	- 13,1
davon:							
Hochbau ¹⁾	34 670	28 068	313 092	344 819	+ 23,5	- 25,2	- 9,2
Tiefbau	8 736	12 693	81 153	108 746	- 31,2	- 40,1	- 25,4
Öffentlicher und Verkehrsbau	94 276	67 220	673 091	491 585	+ 40,2	+ 4,4	+ 36,9
davon:							
Hochbau:							
Bundesbahn und -post	150	28	2 087	1 591	x	- 49,5	+ 31,2
Kirchen, Vereine, Verbände u.ä. Organisationen	2 185	4 342	29 861	30 683	- 49,7	+ 39,0	- 2,7
Bund, Länder, Gemeinden, Sozialversicherung und sonstige öffentliche Auftraggeber	9 888	3 326	184 545	59 763	+ 197,3	- 34,0	x
Tiefbau:							
Straßenbau	20 751	24 946	150 594	152 416	- 16,8	+ 14,7	- 1,2
sonstiger Tiefbau							
dav.: Bundesbahn und -post	2 095	4 770	26 702	40 073	- 56,1	- 78,7	- 33,4
Bund, Länder, Gemeinden und sonstige öffentliche Auftraggeber	59 207	29 808	279 302	207 059	+ 98,6	+ 30,1	+ 34,9
Gesamter Hochbau	69 560	53 045	739 767	694 659	+ 31,1	- 25,9	+ 6,5
Gesamter Tiefbau	90 789	72 217	537 751	508 294	+ 25,7	+ 3,2	+ 5,8
Auftragseingang insgesamt	160 349	125 262	1 277 518	1 202 953	+ 28,0	- 11,8	+ 6,2
davon:							
aus dem Saarland	117 185	95 971	1 014 234	853 631	+ 22,1	- 3,5	+ 18,8
aus anderen Bundesländern	43 164	29 291	263 284	349 322	+ 47,4	- 28,5	- 24,6

1) Einschließlich landwirtschaftlicher Bau.

5. Auftragsbestand^{*)} im Bauhauptgewerbe 2. Quartal 1995 in 1 000 DM

Ergebnisse für Betriebe von Unternehmen mit 20 und mehr Beschäftigten

Merkmal	Ende				Veränderungen in %	
	Juni 1995	März 1995	Dezember 1994	Juni 1994	Juni 1995	
					gegenüber	
					März 1995	Juni 1994
Wohnungsbau	188 410	211 327	209 568	245 219	- 10,8	- 23,2
Gewerblicher und industrieller Bau ¹⁾	224 835	205 915	166 896	253 101	+ 9,2	- 11,2
davon:						
Hochbau ¹⁾	177 663	161 350	130 729	195 732	+ 10,1	- 9,2
Tiefbau	47 172	44 565	36 167	57 369	+ 5,8	- 17,8
Öffentlicher und Verkehrsbau	445 759	454 818	290 455	326 585	- 2,0	+ 36,5
davon:						
Hochbau:						
Bundesbahn und -post	1 361	926	1 320	780	+ 47,0	+ 74,5
Kirchen, Vereine, Verbände u.ä. Organisationen	16 944	27 531	19 147	16 266	- 38,5	+ 4,2
Bund, Länder, Gemeinden, Sozialversicherung und sonstige öffentliche Auftraggeber	134 567	130 262	36 337	50 634	+ 3,3	+ 165,8
Tiefbau:						
Straßenbau	65 112	57 068	49 693	66 218	+ 14,1	- 1,7
sonstiger Tiefbau						
dav.: Bundesbahn und -post	5 865	5 786	11 332	12 255	+ 1,4	- 52,1
Bund, Länder, Gemeinden und sonstige öffentliche Auftraggeber	221 910	233 245	172 626	180 432	- 4,9	+ 23,0
Gesamter Hochbau	518 945	531 396	397 101	508 631	- 2,3	+ 2,0
Gesamter Tiefbau	340 059	340 664	269 818	316 274	- 0,2	+ 7,5
Auftragsbestand insgesamt	859 004	872 060	666 919	824 905	- 1,5	+ 4,1
davon:						
aus dem Saarland	608 134	611 887	414 963	511 664	- 0,6	+ 18,9
aus anderen Bundesländern	250 870	260 173	251 956	313 241	- 3,6	- 19,9

*) Zahlen werden nur vierteljährlich ermittelt. 1) Einschließlich landwirtschaftlicher Bau.

**6. Betriebe, Beschäftigung und Umsatz im Ausbaugewerbe
nach Wirtschaftszweigen August 1995**

SYPRO-Nr.	Wirtschaftszweig	Betriebe	Beschäftigte	Geleistete Arbeitsstunden	Bruttolohn- u. -gehaltsumme	Baugewerblicher Umsatz	Gesamtumsatz
		Anzahl		1 000	1 000 DM		
7610	Klempnerei, Gas- und Wasserinstallation	6	113	14	399	908	958
7640	Installation von Heizungs-, Klima- und gesundheitstechnischen Anlagen	30	1 434	143	5 247	12 107	12 798
7670	Elektroinstallation	21	936	124	3 366	10 073	11 049
7734	Maler- und Lackierergewerbe	12	367	48	1 454	4 550	4 654
7771	Fliesen-, Platten- u. Mosaiklegerei	17	692	85	3 022	10 683	10 966
7774	Estrichlegerei und sonstiges Ausbaugewerbe						
-							
76/77	Ausbaugewerbe insgesamt	86	3 542	414	13 488	38 321	40 425

**7. Beschäftigte, Arbeitsstunden und Gesamtumsatz im Ausbaugewerbe
im Vergleich zu 1994**

SYPRO-Nr.	Wirtschaftszweig	Beschäftigte	Geleistete Arbeitsstunden	Gesamtumsatz	Beschäftigte	Geleistete Arbeitsstunden	Gesamtumsatz
		Veränderung in % August 1995/94			Veränderung in % Jan.-Aug. 1995/94		
7610	Klempnerei, Gas- und Wasserinstallation	+ 3,1	+ 1,9	- 15,7	+ 2,9	+ 5,3	+ 5,1
7640	Installation von Heizungs-, Klima- und gesundheitstechnischen Anlagen						
7670	Elektroinstallation	+ 12,5	+ 9,7	+ 22,4	+ 16,8	+ 16,3	+ 14,9
7734	Maler- und Lackierergewerbe	+ 1,4	- 0,7	+ 3,1	+ 1,2	+ 1,2	+ 6,5
7771	Fliesen-, Platten- u. Mosaiklegerei						
7774	Estrichlegerei und sonstiges Ausbaugewerbe						
-							
76/77	Ausbaugewerbe insgesamt	+ 4,9	+ 3,2	- 0,2	+ 5,7	+ 7,0	+ 8,2

8. Kreisergebnisse im Ausbaugewerbe August 1995

Kreis	Betriebe	Beschäftigte	Geleistete Arbeitsstunden	Bruttolohn- und -gehaltsumme	Gesamtumsatz
	Anzahl		1 000	1 000 DM	
Stadtverband Saarbrücken	31	1 354	139	5 087	12 209
Landkreis Merzig Wadern	8	471	71	1 937	6 646
Landkreis Neunkirchen	9	367	46	1 457	5 040
Landkreis Saarlouis	15	666	79	2 530	9 033
Saarpfalz-Kreis	16	434	45	1 559	4 293
Landkreis St. Wendel	7	250	34	918	3 204
Saarland	86	3 542	414	13 488	40 425